



# 笛吹社協だより



30'秋号  
第56号 平成30年11月発行

# かけはし

## ～ 目次 ～

- P2 ▶▶ ●赤い羽根共同募金  
一宮地区複合的福祉サービス拠点建設事業について
- P3 ▶▶ ●福祉まつり・ボランティアまつり情報
- P4 ●特集
- P5 ▶▶ ●シリーズ第3回「7つのあい」[拡大版]  
地域の安心・安全 みんなで見守り・声かけ
- P6 ▶▶ ●ボランティア功労賞・奨励賞受表彰者のご紹介
- P7 ▶▶ ●第4回 笛吹市社会福祉チャリティーゴルフ大会ご報告  
善意の寄付・寄贈の御礼  
デイサービスだより「夏祭りでおもひやり」
- P8 ▶▶ ●第11回 笛吹市社会福祉大会のご案内

▶▶▶くわしくはP4～5へ

## 地域の安心・安全 みんなで見守り・声かけ



基本方針  
7つのあい

- 知りあい
- つながりあい
- みとめあい
- そだてあい
- ささえあい
- 見守りあい
- 助けあい

発行 社会福祉法人 笛吹市社会福祉協議会

住所/〒406-0822 笛吹市八代町南 917 電話/055-265-5182 FAX/055-265-5183

発行責任者：社会福祉法人 笛吹市社会福祉協議会 会長 早河正弘 広報「かけはし」には、赤い羽根共同募金の配分金が活用されています。

芦川地域熱中症予防の声かけ





じぶんの町を良くするしくみ。

助けあい

# 赤い羽根共同募金

今年で72回目を迎える赤い羽根共同募金運動が、10月1日から3月31日まで行われます。赤い羽根共同募金運動は「じぶんの町を良くするしくみ。」として取組まれています。

みなさまからお寄せいただいた募金は、誰もが住みなれた地域で、安心して暮らすことができるまちづくり支援のために活用されています。今年も皆さまの温かいご協力をお願いいたします。

昨年度の笛吹市の募金総額は、皆さまの温かいご支援とご協力により **13,653,716 円** となりました。

## ～ 笛吹市では主にこのように使われています ～



園児と高齢者の世代間交流「豆まき」



各町で開催される高齢者会食会



各町の福祉のお祭り、イベント



閉じこもり予防・生きがいを目的としたサロン



公民館の備品設置や公園遊具の修繕

## なぜ目標額があるの？

共同募金は、寄附が集まってから使い道を決める募金ではなく、あらかじめ地域の福祉を推進するための要望を受けてから募金を行う「計画募金」です。つまりそれらの事業を実施するためには、ある程度の募金額が必要になり、それが目標額となります。

今年度の要望を具体的に見てみると、笛吹市内各町で開催されているサロンや福祉まつりへの助成、公民館の備品設置、さらに、西日本豪雨などの災害時には、災害準備金を取り崩し、災害ボランティアセンターの開設などの支援をしています。

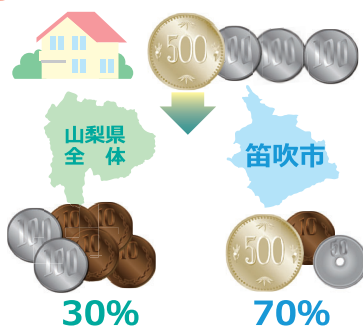
平成30年度募金目標額 **14,446,000 円**

## 1世帯あたりの目安額って？

目標額を達成するために、1世帯あたりの目安額を設けています。笛吹市の「家庭募金」の目安額は、1世帯800円です。これは強制ではなく、あくまでも目安ですので募金額は皆さまのお気持ちでご協力いただければ結構です。「家庭募金」は各地域の役員さんにご協力いただき募金活動を行います。



## 家庭募金 1世帯800円の使いみち



笛吹市を含む山梨県全体の福祉活動の他、災害時援助準備金や事務費に使われます。

笛吹市内の地域福祉活動に使われます。



### お問合せ

山梨県共同募金会 笛吹市支会  
事務局(笛吹市社会福祉協議会)  
〒406-0822 笛吹市八代町南 917  
電話 055-265-5182  
FAX 055-265-5183



## 一宮地区複合的福祉サービス拠点建設事業について

笛吹市社会福祉協議会は、住み慣れた地域において、誰もが分け隔てなく支え合う、共生型社会の構築を推進しています。この度、一宮地区の福祉拠点として複合的福祉サービス施設を建設し、**共生型の多世代交流・多機能の福祉拠点とした地域づくり**に取り組みます。 ●介護保険サービス ●障害福祉サービス ●地域の皆さんが集える場

平成 32 年の開設に向けて、準備を進めています。

# 福祉まつり・ボランティアまつり情報

みんなが“主役” みんなで“つくる”

当日ボランティアをしていただける方を募集しています。

知りあい

つながりあい

みとめあい

11/10<sup>(土)</sup>

第5回

## いちのみや絆まつり

【場所】 いちのみや桃の里ふれあい文化館 正面駐車場

【時間】 10:00～14:30

【内容】 ステージ発表、模擬店、展示コーナー、小物づくり体験、お楽しみ抽選会、豚汁・わたがし無料配布など



### 【お問合せ】

いちのみや絆まつり実行委員会事務局  
笛吹市社会福祉協議会  
一宮地域事務所  
TEL:0553-47-2288

11/10<sup>(土)</sup>

第6回

## 芦川ボランティアまつり ・ほかほか祭

【場所】 芦川小学校体育館・校庭・町内

【時間】 9:00～15:00

【内容】 午前：ほかほか祭

全校児童による和太鼓・地域学習発表など

午後：芦川ボランティアまつり

いろはもみじ苗木植樹・町内ゴミ拾い・愛校作業

お楽しみ抽選会・ほうとう・おにぎり・焼き芋無料配布



### 【お問合せ】

芦川ボランティアまつり実行委員会事務局  
笛吹市社会福祉協議会  
芦川地域事務所 TEL:055-298-2170

11/11<sup>(日)</sup>

第35回

## 石和福祉健康まつり

【場所】 笛吹市スコレーセンター 農村スポーツ広場

【時間】 9:00～14:00

【内容】 ステージ発表、福祉模擬店、区交流輪投げ大会、福祉教育推進校・地域福祉推進委員会活動紹介、日赤チャリティーバザー、お楽しみ抽選会など



### 【お問合せ】

石和福祉健康まつり実行委員会事務局  
笛吹市社会福祉協議会  
石和地域事務所  
TEL:055-262-1267

11/11<sup>(日)</sup>

第6回

## みさか福祉健康まつり

【場所】 御坂西小学校体育館・御坂西小学校体育館前  
御坂農村環境改善センター

【時間】 9:45～13:30

【内容】 ステージ発表・模擬店

お楽しみ抽選会

スタンプラリー・豚汁など



### 【お問合せ】

みさか福祉健康まつり実行委員会事務局  
笛吹市社会福祉協議会  
御坂地域事務所  
TEL:055-287-7355

11/18<sup>(日)</sup>

第6回

## 八代ふれあい祭り

【場所】 八代中央スポーツ広場(八代総合会館裏)

【時間】 10:00～14:00

【内容】 ステージ発表、模擬店、笑顔カレンダー作りポニーエサやり、バルーンアート体験、抽選会、芋煮無料配布など



### 【お問合せ】

八代ふれあい祭り実行委員会事務局  
笛吹市社会福祉協議会  
八代地域相談窓口  
TEL:055-265-2240

11/18<sup>(日)</sup>

第26回

## 春日居ボランティアまつり

【場所】 春日居福祉会館及び前庭

あぐり情報ステーション

春日居郷土館・春日居福祉保健センター

【時間】 9:50～14:00

【内容】 保育園児、小学生による発表・模擬店・スタンプラリー・フリーマーケット・紙ひこうき大会・お楽しみ抽選会など

### 【お問合せ】

春日居ボランティアまつり実行委員会事務局  
笛吹市社会福祉協議会  
春日居地域事務所  
TEL:0553-26-3667



# 地域の安心・安全 みんなで見守り・声かけ

～いろいろな人たちがいろいろな方法で～

第3次地域福祉活動計画では基本方針のひとつに『見守りあい』を掲げています。地域住民・地域の民間事業所（ふえふき地域見守りネットワーク）と協力し、声を掛け合うことで異変の早期発見など、問題が深刻化しないことを目指しています。今号のかけはしではシリーズ「7つのあい 拡大版」として笛吹市の見守りの一部について紹介させていただきます。

見守りあい

地域福祉活動計画の事業に沿って  
地域での活動を紹介します

第3回  
～拡大版～

つながりあい

知りあい

みとめあい

見守りあい

助けあい

# 7つの あい

そだてあい

ささえあい

7つの地域あい

みんなであいしょにつくる共生のまち

第3次地域福祉活動計画

## 地域の見守り活動

### 石和地域

登校時の児童の見守りをする安全ボランティアが複数の小学校で活動しています。子どもたちと元気なあいさつをしながら安全確認を行っています。



### 御坂地域

駐在所の警察官、民生委員と一緒に一人暮らしや高齢者世帯の見守りをしています。熱中症予防やオレオレ詐欺の注意喚起を行い、必要に応じて関係機関に繋げる取り組みもしています。定期的な訪問により、何かあった時に相談できる人がいて安心と喜んでいただいています。



### 一宮地域

住民が集まる場で経口補水液を配布して熱中症予防啓発活動を実施しています。

「田中区福寿会(老人クラブ)」ではやってみるじゃん(介護予防事業) 欠席の方のところへ和菓子を持参し、見守り活動をしています。

「一宮夢ふうせん」のメンバーは一人暮らしの高齢者宅へひまわりを配る活動を行っています。



### 八代地域

「ボランティアひまわりの会」による手作り弁当やおせちを一人暮らし高齢者宅へお届けし、安否確認と見守りをしています。

地域の民生委員や地域福祉推進委員、ボランティアなどが、子どもの通学の見守りをしています。

奈良原地区では「歩け歩け」の活動を通しての健康づくりと見守りによる顔の見える関係がつけられています。



### 境川地域

民生委員と協力して一人暮らしや高齢者世帯への訪問をしています。パンフレットを渡すなど夏は熱中症予防喚起につとめ、訪問時には生活の様子や困りごとがないかお話を聞き、必要に応じて関係機関と連携もしています。



### 春日居地域

「春日居見守りたい」では小学生の登下校時、一緒に歩く見守りと、下校後の児童センターまでの見守り・同行もしています。

また、外出時など普段から身近なところで見守り活動を実施しています。



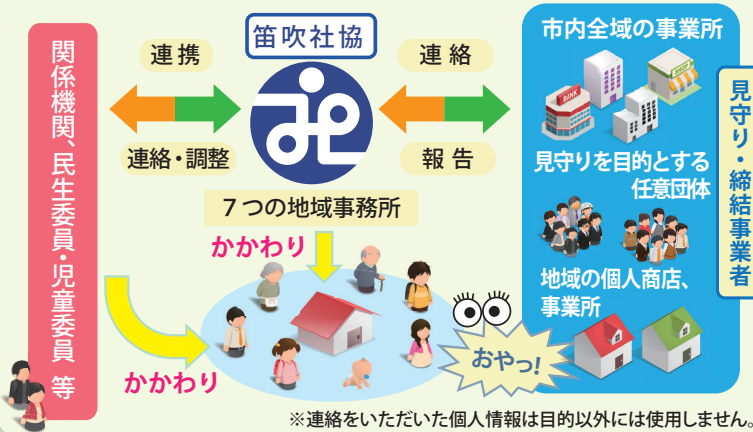
### 芦川地域

民生委員、南部長寿包括支援センター職員と熱中症予防啓発の訪問をしています。水分、塩分の補給や室内でも熱中症になる可能性があることなどを話しながら様子を確認しています。



## 民間の事業所との見守り活動

社協が見守りのつなぎ役になります！



おやっ!?  
なんか気になる!

- ★具合が悪いのかも…
- ★倒れているのかも…
- ★認知症の方も…
- ★虐待かも…
- ★悪質商法かも…

心配…

大丈夫!?



### ふえふき地域見守りネットワーク

民間の事業所の方々にご協力をいただきながら、お仕事中、地域に住む高齢者や子ども、障がい者等、地域住民をゆるやかに見守っていくものです。笛吹社協に連絡をいただき、笛吹社協と関係機関が連携し必要に応じた支援を行います。平成25年7月に発足し、平成30年8月現在58事業所(136カ所)が参加しています。

事業所と連携した見守りは全国でも珍しい事例で、事業者様の見守り活動が、安否確認、変化の察知など「早期発見」や孤独感を軽減したり安心感を与えています。



## 笛吹市との連携

笛吹市では日頃からの声かけや安否確認等の活動(見守り)を行う団体等が協議できる場として「笛吹市安全安心見守り協議会」を設置し活動を展開しています。この協議会は、医療、警察、消防、福祉、教育のほか、地域の関係団体、行政で組織されています。この協議会には、笛吹社協や、ふえふき地域見守りネットワークも入っています。

### まとめ

ご紹介したように、各地域では、地域の人たちのほか民間事業者の方々や地区の役員、民生委員、社協職員などが加わり、自分たちでできるいろいろな方法で見守りを行っています。見守りで、子どもたちや高齢者、障がい者などが安心して住める地域づくりを進めています。どんな方法でもかまいませんので、あなたも見守り活動を始めてみませんか。

お問合せ

笛吹市社会福祉協議会 本所：055-265-5182



健康相談・お薬の専門店  
さわ た や やつきよく  
**(株)沢田屋薬局** 様

「地域の皆様の元気と健康のお役にたつこと」がお店のモットー。

**沢**田屋薬局様は石和町にある健康相談・漢方相談の専門店、江戸時代安永元年に創業されました。「地域の皆様の元気と健康のお役にたつこと」をお店のモットーとして、笛吹市介護予防事業やってみるじゃん、健康講話ボランティア講師としてご協力いただいています。メニューは早川社長が行う「認知症予防講座」、社長と小野薬剤師のお2人で行う「お薬と健康に関する講座」です。「わかりやすく自分たちに寄り添ったお話が聴けた」と参加者の評判も高く、心に残る講話をしていただいています。



笑いも交えたわかり易い講話で、健康への意識を高めます。



ピアカウンセリングボランティア  
**ひだまり** 様

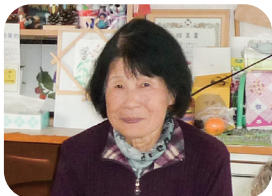
自分の心の動きを見つめ、それを素直に表現します。

**ひ**だまり様は、平成23年の2月より活動しています。月に1度八代町働く婦人の家でピアカウンセリングサロンを、また市民活動ボランティアセンターでは茶話会を開催しています。

ピアカウンセリングとは、参加者が対等な立場で、時間を平等に分ち合い、この場で聞いた話はこの場に置いていくことなどルールに基づいて学び合う場です。「自分のことを安心して話せる場所がある」地域にこのようなピアカウンセリングの精神が根付くことを願い、楽しく活動されています。



ピアとは「対等」「同僚」「仲間」という意味を表す言葉です。



いわま よしこ  
**岩間 佳子** 様

世代を超えた地域の居場所づくり。

**岩**間佳子様は地域の居場所を提供しようと石和町の自宅を開放し、個人で平成17年から子育てサロンをはじめ、20年にはシニア層との交流を取り入れ活動されました。22年からは高齢者のためのふれあい交流の場「癒（いや）しの会」を開始されました。その間にも、主任児童委員、母子寡婦相談員、日赤役員等様々な面から地域福祉活動を担っていただきました。今後もこれまでの経験を活かし、地域の活動を支えていかれます。自分の出来ることは何でもお手伝いしたいと常に奉仕の心をもち、地域の活性化や発展に益々のご活躍が期待されています。



ご自宅で開催された「癒しの会」ホッとした時間が流れます。



きった しずこ  
**橘田 静子** 様

“いつでも笑えて、話せる場所”をつくり続けて20年。

**橘**田静子様は民生委員就任をきっかけに平成10年より八代町御所サロンに携わり、退任後もボランティアとしてサロンの計画や運営、参加者の呼びかけなど、約20年に渡り活躍されています。「サロンはいつでも笑えて、話せる場所にしたい」との思いで、地域の高齢者への声かけや気配りをされています。また、保育士としての勤務経験から、現在も子育て支援にも継続的に携わり、年に1回地域の保育園児をサロンに招いた交流の機会も作るなど、世代間交流や地域での顔の見える関係づくりにも大変貢献されています。



あかるい御所サロン。いつも元気な笑いから 😊



# 第4回 笛吹市社会福祉 チャリティーゴルフ大会のご報告

開催にあたりまして多くの方々からご支援ご協力をいただきました。心から感謝申し上げます。



平成30年9月5日(水)、春日居ゴルフ倶楽部にて、『第4回笛吹市社会福祉チャリティーゴルフ大会』が開催されました。前日の台風21号の影響で開催が危ぶまれていましたが、皆さんの願いが届き、当日は快晴で絶好のゴルフ日和となり、市内のゴルフ愛好家の方々を始め、131名のご参加をいただきました。

このチャリティーゴルフ大会の目的は、参加者がゴルフ大会を通じて相互の親睦をはかることと、チャリティー募金を行うことにより、社会福祉に対する意識を高め、福祉の向上に寄与することにあります。

第1回及び第2回のチャリティー金では地域の見守り車両を、第3回のチャリティー金では災害時用の発電機を購入させていただきました。今回、第4回のチャリティー金額は55万円となり、災害時にも使用できる軽トラックの購入に充てさせていただきたいと思っております。

＜主催＞  
第4回笛吹市社会福祉チャリティーゴルフ大会実行委員会

＜後援＞  
笛吹市、笛吹市議会、笛吹市民生委員・児童委員協議会、笛吹市体育協会、笛吹市観光物産連盟、  
笛吹市ゴルフ連盟、笛吹市社会福祉協議会、山梨日日新聞社、山梨放送、テレビ山梨 (敬称略・順不同)

＜協賛＞  
笛吹市商工会、笛吹農業協同組合、笛吹建設業協会、笛吹市沿岸建設安全推進協議会、笛吹市体育協会、  
笛吹市経済懇話会、笛吹ライオンズクラブ、笛吹ロータリークラブ、笛吹青年会議所、笛吹市観光物産連盟、  
石和温泉旅館協同組合、石和温泉観光協会、千石会 ホテル千石、山梨中央銀行、華やぎの章 慶山、(株)エル昭和、  
(株)小林事務機、岡不動産、岩野精肉店、薬石の湯 魂泉、有野米穀店、生芋コンニャクの宮川、(株)石和青果市場、  
(株)ジャパンビバレッジ、ゴールデンベルゴルフクラブ、春日居ゴルフ倶楽部、(株)S P C、宮澤潔夫、小池一夫、  
林進一、雨宮千代子、田草川昇 (敬称略・順不同)



実行委員長から笛吹社協会長へチャリティー金の贈呈が行われました。

## ～デイサービスだより～



**夏祭り**で **祭**  
**心もほっこり**

八代デイサービスでは、8月17日・18日と夏祭りを開催致しました。今年は子ども・子育て支援事業のイベントも開催していたので、夏祭りに参加して頂きました。デイサービス・育美会・子ども達、参加者全員が楽しい思い出になりました。



## 善意の寄付・寄贈の御礼

関本藤一郎 様 [石和]  
>地域福祉の推進のために  
★21,948円

愛の一円玉募金(アピタ石和店) 様 [石和]  
>地域福祉の推進のために  
★17,020円

小澤春江 様 [石和]  
>施設等での利用のために  
★子ども服

早河正弘 様 [一宮]  
>地域福祉の推進のために  
★100,000円

廣瀬透 様 [一宮]  
>一宮夢ふうせんのために  
★やかん (9.0L)

笛吹市境川体育協会ゴルフ部 様 [境川]  
>地域福祉の推進のために  
★28,000円

皆さまからお寄せいただいた寄付・寄贈は笛吹市の福祉のために活用されています。皆さまの温かいご協力ありがとうございます。 ※順不同になります(7月～9月)

でばん会 様 [春日居]  
>春日居福祉会館利用者のために  
★防水掛時計、シャワーチェア背付

第4回笛吹市チャリティーゴルフ大会  
実行委員会 様 [市内全域]  
>災害時にも使用できる軽トラックの購入のために  
★550,000円

株式会社大塚製薬工場 OS-1事業部 様 [東京都]  
>熱中症予防のために  
★OS-1PET500ml 888本、OS-1ゼリー870個、  
OS-1PET280ml 72本

他にも次のようなご寄付をいただきました  
★ 宅用吸引機  
★ JCBギフト券3,000円分  
★ 大人用おむつ(未開封)  
★ 日本手ぬぐい、毛布  
★ 介護用電動ベッド

## 「安心して暮らせる幸せあふれるまちづくり」の実現をあなたの寄付で応援してください

笛吹社協では、個人の方、企業や団体からの寄付金を本所及び各地域センターにおいて常時受け付けています。お寄せいただいた寄付金は、地域福祉活動に活用させていただきます。ご寄付にあたっては、地域や事業所を指定することや、寄付金の使い道を指定する「指定寄付」も受け付けておりますので、寄付金が有効に活用されるようにご相談に乗らせていただきます。

### お問合せ先

本 所 TEL.055-265-5182 石和地域事務所 TEL.055-262-1267 御坂地域事務所 TEL.055-287-7355  
一宮地域事務所 TEL.0553-47-2288 八代地域相談窓口 TEL.055-265-2240 境川地域事務所 TEL.055-266-5911  
春日居地域事務所 TEL.0553-26-3667 芦川地域事務所 TEL.055-298-2170

テーマ

# あなたにも私にもできるまちづくり ～支え合う活動への第一歩～

ご参加いただけます  
どなたでも

## 第11回 笛吹市社会福祉大会

手話通訳・託児サービス(無料)があります。

平成31年

日時 **2月24日(日)** 13時～16時

そだてあい

会場 **笛吹市スコレーセンター**

〒406-0035 山梨県笛吹市石和町広瀬 626-1

### 第1部 記念式典 表彰状授与、感謝状贈呈

笛吹市の社会福祉の発展に貢献された方々や今後の福祉活動が期待される方々への顕彰を行います。



第10回大会の様子

### 第2部 基調講演・シンポジウム

市内で行われている住民の自主的な支え合い活動について、活動者が**なぜ活動をはじめたのか、どうやって始めたのか等、「始めること」に焦点をあて**、報告会を行うことで、参加された皆様が支え合い活動を開始する第一歩を踏み出すための機会とします。



講師・コーディネーター

**永田 祐氏** 同志社大学社会学部 教授

厚生労働省「地域における住民主体の課題解決力強化・相談支援体制の在り方に関する検討会」をはじめ、京都市成年後見支援センター、滋賀県地域包括支援センター機能強化委員会、豊岡市地域福祉計画、京田辺市地域福祉活動計画、中央共同募金課企画推進委員会など、全国各地で委員・アドバイザーを務める。

また、自身も社会福祉士として成年後見活動を行っている。

専門は市町村を中心とした地域社会政策、地域福祉及び介護保険などの社会福祉政策。

### シンポジスト



**望月 寛太氏** 笛吹高等学校3年



**田村 悟氏** 笛吹市一宮町一ノ宮区 区長



**北野 勇樹氏** 笛吹青年会議所副理事長



**石原 和加子氏**  
笛吹市保健福祉部  
福祉総務課 課長

**霜鳥 みどり氏**  
笛吹市社会福祉協議会  
地域福祉課  
石和地域事務所



〈参加申し込み用紙〉事前の申込みにご協力をお願い致します。当日の参加もOKです。

【お問合せ先】第11回 笛吹市社会福祉大会 実行委員会(事務局 笛吹市社会福祉協議会) 笛吹市八代町南917 TEL 055-265-5182

お名前 ※複数可			
地域	①石和 ②御坂 ③一宮 ④八代 ⑤境川 ⑥春日居 ⑦芦川 ⑧市外	年代	①10代 ②20代 ③30代 ④40代 ⑤50代 ⑥60代 ⑦70代 ⑧80代以上
託児利用 (無料)	<input type="checkbox"/> 希望あり 託児を希望される方は チェックを入れてください。 保護者の電話番号 ( )		

#### 【個人情報の取扱いについて】

本用紙を提出する際は、下記の内容をお読みいただき、個人情報の取扱いについてご同意の上、ご提出ください。

記載いただいた個人情報は、本大会参加者の把握及び参加者名簿の作成のために使用します。それ以外の目的では使用いたしません。お預かりした個人情報は適切な管理のもと、当会の個人情報保護方針に基づいて取り扱います。原則として本人の同意なく第三者へ開示・提供いたしません。



※「地域」と「年代」は該当する項目に○印をつけて下さい。

QRコードを読み取ると、申し込みフォームが表示されます。こちらからも申し込みできます。

**FAX 055-265-5183**